



# ÉVALUATION DES IMPACTS SOCIO-ÉCONOMIQUES DE LA FILIÈRE NORDIQUE DE 6 SITES FRANÇAIS

## MÉTHODE ET PRINCIPAUX RÉSULTATS JUIN 2020

**UTOPIES®**



**altisens**  
Praxis de la hauteur  
Démier du sens  
L'ingénierie Française  
Nouvelle Génération  
Stratégie - Marketing - Management



COOPÉRATIVE  
D'ENTREPRENEUR-E-S  
DU CHANGEMENT



AGENCE  
NATIONALE  
DE LA COHÉSION  
DES TERRITOIRES

REGION  
BOURGOGNE  
FRANCHE  
COMTE



# #1 OBJECTIFS, CONTEXTE ET MÉTHODE

# > Objectifs et Contexte de l'étude

**CETTE ÉTUDE S'INSCRIT DANS LE CADRE DES TRAVAUX DE DÉFINITION ET DÉPLOIEMENT D'UNE STRATÉGIE ET DE NOUVEAUX MODÈLES SOCIO-ÉCONOMIQUES POUR LE NORDIQUE EN FRANCE**

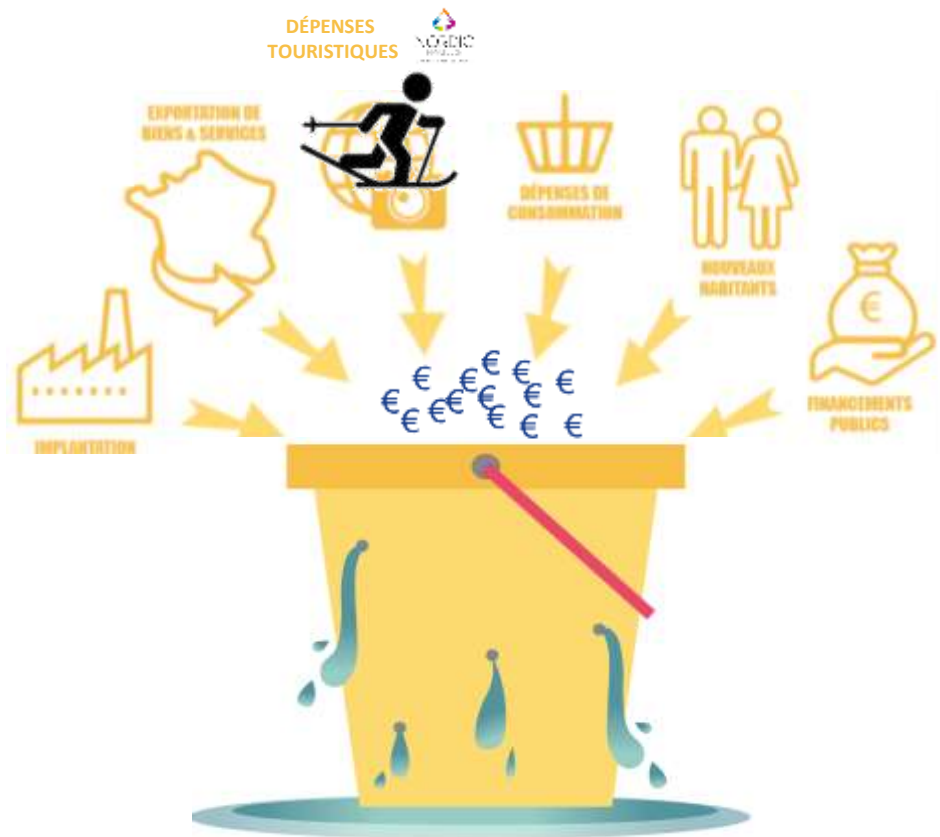
1. APPRÉCIER LE POIDS ÉCONOMIQUE DE LA FILIÈRE SUR 6 SITES NORDIQUES
2. COMPRENDRE LE NIVEAU DE DÉPENDANCE DE L'ÉCONOMIE LOCALE À LA FILIÈRE NORDIQUE
3. IDENTIFIER DES PISTES POUR UN MEILLEUR ANCRAGE LOCAL, POUR MAXIMISER LES IMPACTS SUR LES TERRITOIRES

**CETTE DÉMARCHE VISE LA MISE EN PLACE D'UN OUTIL D'ANALYSE D'IMPACT POUR L'AIDE À LA DÉCISION DES ÉLUS ET GESTIONNAIRES DE SITE**





# > Quels sont les leviers de compétitivité d'un territoire ?



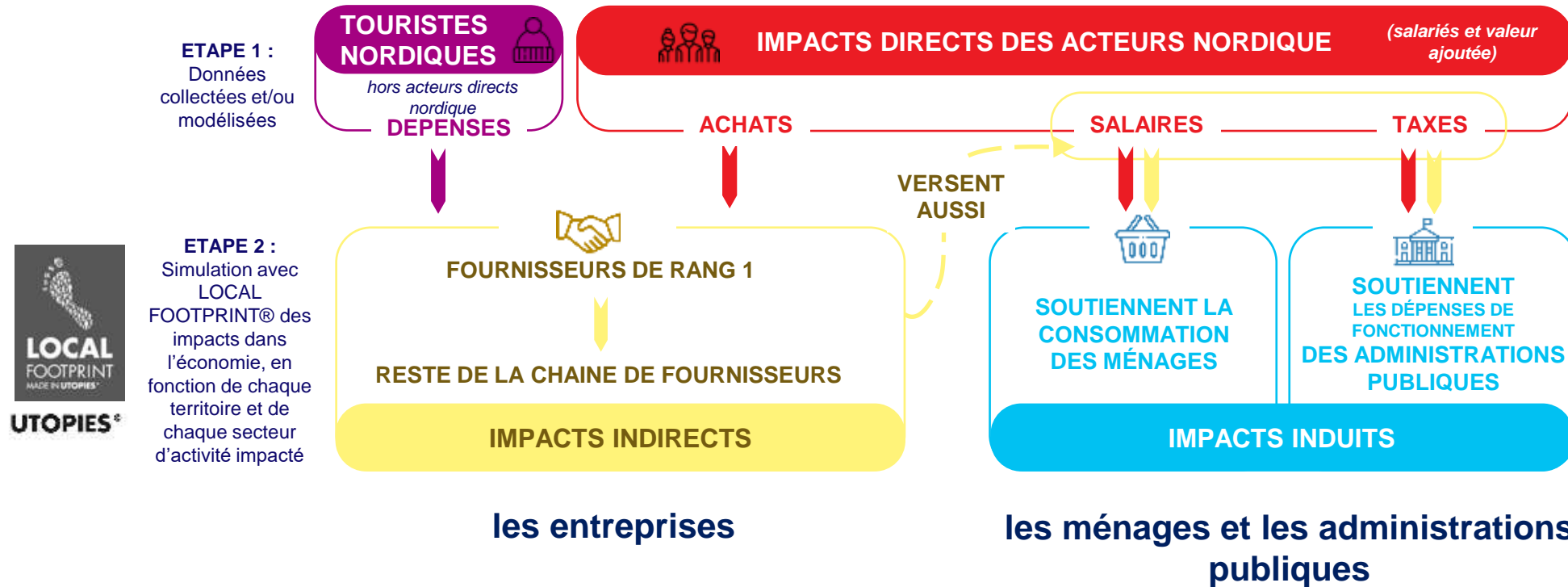
1. **CAPTER DES RICHESSES PROVENANT DE L'EXTÉRIEUR** : par l'implantation d'entreprises, l'exportation de bien et de services, l'attraction de touristes, de nouveaux habitants, etc...
2. **PROFITER DE L'EFFET D'ENTRAÎNEMENT** (ou effet multiplicateur) qui s'exerce lorsque les entreprises du territoire génèrent des retombées locales à travers la chaîne de fournisseurs, les rémunérations, la fiscalité versée
3. **LIMITER L'ÉVASION DE LA DEMANDE** (ou fuites économiques) en minimisant l'importation de produits et de services, qui réduit l'effet d'entraînement de s'exercer

**LA MESURE DU POIDS ÉCONOMIQUE DE LA FILIÈRE NORDIQUE, L'UN DES MOTEUR TOURISTIQUE LOCAL, PERMET D'IDENTIFIER DES LEVIERS D'ACTION POUR OPTIMISER LE DÉVELOPPEMENT ÉCONOMIQUE DE CES TERRITOIRES**

*A noter : les bénéfices sociaux et environnementaux des activités nordiques ne sont pas mesurés dans cette étude : sport-santé / rôle éducatif / typologie de l'emploi soutenu ...*

# > Les grandes étapes de la mesure d'impact

## #1 // PREMIER TEMPS, MODÉLISER L'INJECTION MONÉTAIRE DIRECTEMENT LIÉE À L'ACTIVITÉ NORDIQUE



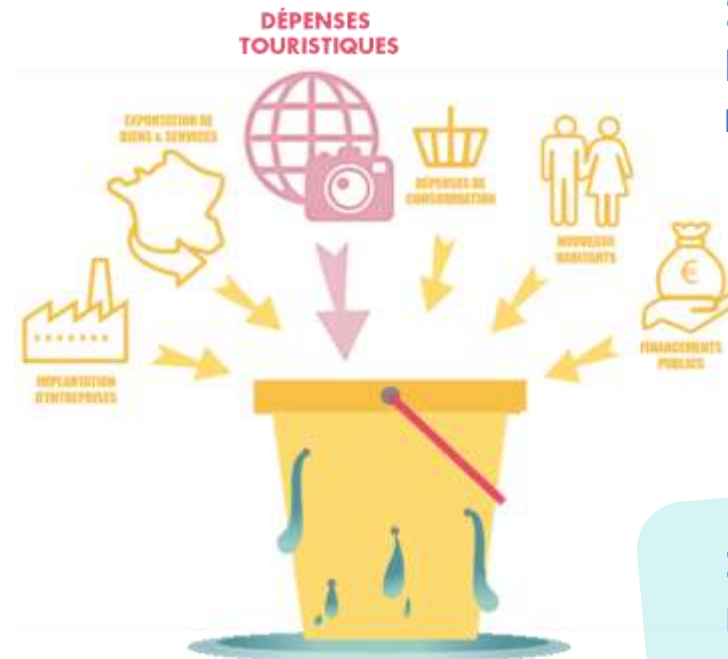
## #2 // SECOND TEMPS, MODÉLISER LES RETOMBÉES LIÉES À L'INJECTION MONÉTAIRE LIÉE À L'ACTIVITÉ NORDIQUE

A noter :

- Les résultats obtenus sont des ordres de grandeur
- Ils concernent les retombées économiques (notion de valeur ajoutée) à différencier de la notion de chiffres d'affaires souvent utilisés dans le cadre d'autres études

# > Comment la filière nordique contribue au développement ?

>>> Accroître les dépenses touristiques (fréquentation, dépenses/touriste,...) ?



>>> Développer d'autres leviers de captation de richesses ?

>>> Amplifier les retombées du tourisme par un plus fort ancrage de la filière ?

>>> Amplifier l'effet multiplicateur local global en réduisant l'évasion de la demande locale ?

# > 3 dimensions pour définir le périmètre de l'étude

## 1. PÉRIMÈTRE OPÉRATIONNEL

### GESTIONNAIRES DE SITE ACTIVITÉS NORDIQUES

Ski de fond  
Randonnée nordique  
Traineau à chiens, traineau à cheval  
Saut à ski / combiné nordique  
Raquettes  
Trail blanc  
Biathlon  
Ski joering  
Fat bike  
Moniteurs et accompagnants des activités nordiques)

### ACTIVITÉS TOURISTIQUES

Location de matériel  
Restauration  
Hôtellerie

### AUTRES

Commerces alimentaires et non alimentaires  
Activités culturelles et de loisirs (non sportif)  
Transport local

## 2. PÉRIMÈTRE TEMPOREL

	2015	2016	2017	2018	2019
LA BRESSE	Moyenne sur 5 ans				
MONT NOIR	Moyenne sur 5 ans				
LES SAISIES	Moyenne sur 5 ans				
LAUBERT	Moyenne sur 5 ans				
HAUTE UBAYE		Moyenne sur 3 ans			
BEILLE	Moyenne sur 3 ans				

## 3. PÉRIMÈTRE GÉOGRAPHIQUE

### LA BRESSE VOSGES

1 commune : La Bresse

### LE MONT NOIR JURA

6 communes : Chapelle des bois, Châtelblanc, Chaux-Neuve, Bellefontaine, Foncine le haut, Morbier

### LES SAISIES ALPES DU NORD

3 Communes : Cohennoz, Hauteluze, Villard-sur-Doron

### LAUBERT MASSIF CENTRAL

4 Communes : Le Born, Laubert, Pelouse, Rieutort-de-Randon

### HAUTE UBAYE ALPES DU SUD

2 Communes : Val d'Oronaye, Saint-Paul-sur-Ubaye

### BEILLE PYRENEES

3 Communes : Albiès, Lassur, Aston

Un glossaire du vocabulaire utilisé dans cette étude est disponible en annexe

# > Les grandes étapes de la mesure d'impacts socio-économiques du « Nordique »

## 1. SÉLECTION DES SITES ET DE LEURS TERRITOIRES D'IMPACTS

- 6 sites retenus pour leurs caractéristiques et diversités



## 2. DÉFINITION DU PÉRIMÈTRE « NORDIQUE » ET DES ACTEURS ÉCONOMIQUES EN LIEN DIRECT

- Gestionnaires, activités nordiques, hébergement, restauration, location de matériel, touristes nordiques
- Listing transmis par les gestionnaires, complété par l'analyse Insee (liste des établissements déclarés en France)
- Exclusion des activités alpines et estivales



## 3. COLLECTE OU ESTIMATIONS DES DONNÉES SUR L'EMPLOI ET LES DÉPENSES MONÉTAIRES DES ACTEURS NORDIQUES

- Emplois liés au nordique des gestionnaires, activités nordiques, hébergement, restauration, location
- Dépenses de fonctionnement des gestionnaires et entreprises, dépenses des touristes (exclusion des doubles-comptes)
- Rémunérations salariales et fiscalité



## 4. COLLECTE ET MODELISATION DES DÉPENSES TOURISTIQUES

- Retraitement des journées skieurs pour intégrer uniquement les journées « motivées par le nordique » en comptabilisant les accompagnants non pratiquants et les activités nordiques sans redevance
- Estimation des dépenses touristiques à partir de statistiques touristiques diverses



## 5. CALCUL DES IMPACTS SUR L'EMPLOIS ET LE PIB GÉNÉRÉS PAR LE NORDIQUE SUR SON TERRITOIRE ET AU-DELÀ





# > Précautions d'usage

---

## **SE LIMITER À L'IMPACT DE LA FILIÈRE NORDIQUE :**

- Exclure l'activité alpine et estivale de la modélisation.
- Le budget des acteurs est réduit à ce périmètre, et on cherche à modéliser le flux de touristes attirés en premier lieu pour le nordique.

## **DÉLIMITER UN PÉRIMÈTRE LOCAL APPROPRIÉ :**

- Ne pas inclure les territoires sous l'influence d'autres facteurs, qu'on ne saurait pas limiter.
- D'une façon générale, les périmètres étudiés sont les communes support(s) des sites + quelques établissements voisins et dépendants de la filière

## **PAS DE DOUBLE-COMPTE :**

- La dépense touristique correspond théoriquement au chiffre d'affaires des acteurs nordiques. Par exemple les dépenses visiteurs dans l'hébergement marchand sont exclues car elles correspondent au chiffre d'affaires des hôtels
- La double modélisation permet de confronter les deux manières de modéliser, et de vérifier la robustesse des hypothèses. Le modèle est alimenté par les dépenses des acteurs nordiques et touristiques, complétées par les dépenses des visiteurs sur les autres postes de dépense

## **PRINCIPE DE PRUDENCE :**

- On préfère sous-estimer l'impact que le surestimer lorsque les informations sont trop imprécises.

## **QUALITÉ ET PRÉCISION DES ÉTUDES DISPONIBLES :**

- Certains ratios utilisés sont extraits d'études couvrant des périmètres plus larges et différents des stations étudiées, faute de mieux.

# #3 MISE EN PERSPECTIVE DES RÉSULTATS

## > Mise en perspective des résultats

---

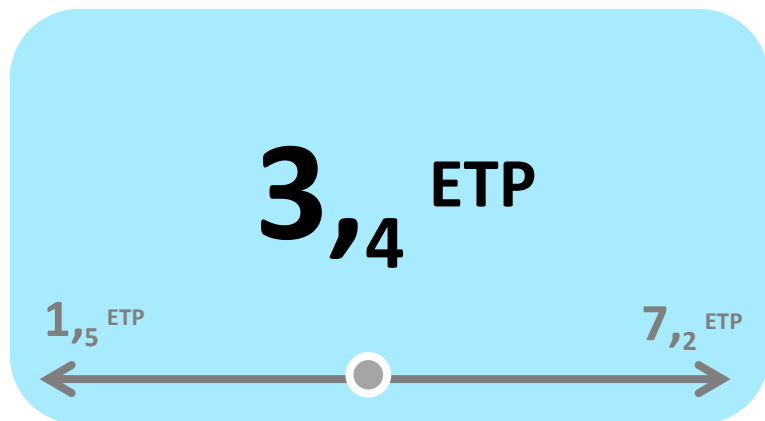
Les chiffres clé choisis permettent de donner un éclairage sur les résultats des 6 sites étudiés (étendus des résultats et moyenne). Il ne s'agit ni d'une comparaison, ni de « bons » ou « mauvais » résultats.

La différence entre les sites dépend notamment de 3 facteurs importants :

- la taille économique du territoire considéré et de sa diversité économique
- les fuites économiques liées à la demande de la filière nordique
- les dépenses des visiteurs relativement au niveau de redevance perçue

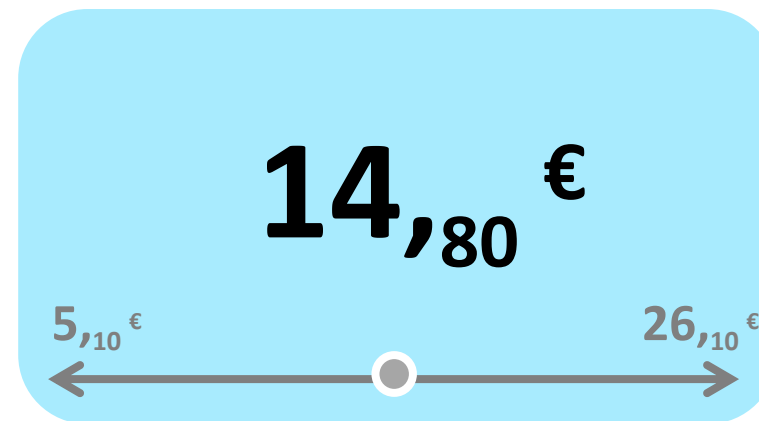
# > Mise en perspective des résultats

## NOMBRE (MOYEN) D'ETP SOUTENUS EN FRANCE POUR 1 ETP DANS LA FILIÈRE NORDIQUE



**Commentaire** : Il s'agit des emplois supplémentaires sur le territoire national dépendant de l'emploi local lié à la filière nordique. L'effet multiplicateur est donc réel et variable suivant la configuration territoriale (*incidence forte du degré d'intégration de l'offre*).

## MONTANT (MOYEN) DES RETOMBÉES ÉCONOMIQUES SUR LE TERRITOIRE LOCAL POUR 1 € DE REDEVANCE

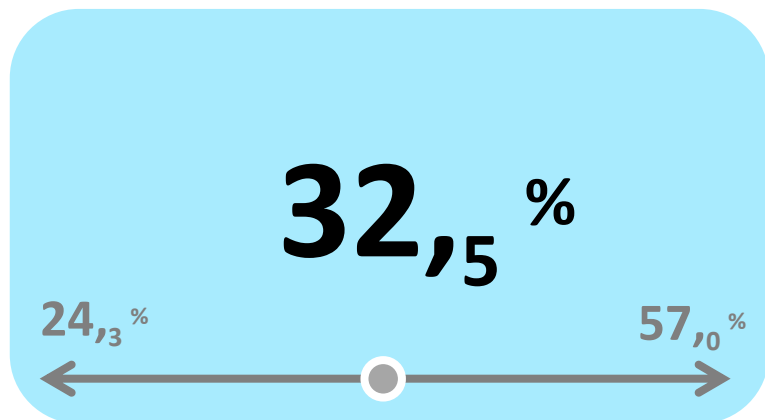


**Commentaire** : Il s'agit de l'ensemble des retombées économiques (*sur le territoire support du domaine nordique*) directes – auprès des acteurs de la filière nordique (*très majoritairement*), mais aussi indirectes (*auprès des fournisseurs*) et induites (*concernant la consommation des salariés et des administrations via les taxes versées*). Près de 15 € signifie que l'effet levier sur l'économie locale est important et que la filière nordique joue un rôle majeur dans la capacité du territoire à capter et garder une dynamique et un ancrage locaux.



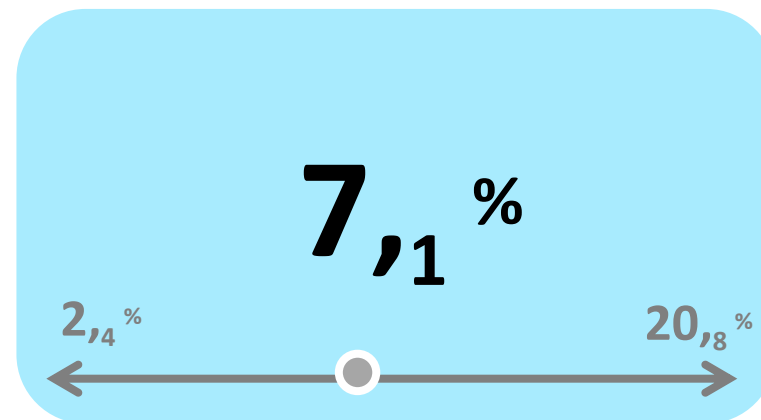
# > Mise en perspective des résultats

## POURCENTAGE (MOYEN) DES RETOMBÉES ÉCONOMIQUES GÉNÉRÉS LOCALEMENT PAR LA FILIÈRE NORDIQUE



**Commentaire** : Ce taux indique que les retombées locales sont altérées par le recours important à des fournisseurs situés en dehors du territoire (*au deux-tiers*) permettant de conclure à une évacuation économique certaine du territoire support du domaine nordique. Des synergies sont sans doute à renforcer avec l'ensemble des acteurs de la filière notamment sur une sensibilisation à l'acte local d'achat.

## POURCENTAGE (MOYEN) DU POIDS DE LA FILIÈRE NORDIQUE SUR LE TERRITOIRE LOCAL



**Commentaire** : Si cela peut s'avérer être mineur à première vue, il n'en est rien dans la mesure il faut le rapprocher des grandes composantes de l'actif économique que sont les hébergements, la restauration et la location.

# #4 ELÉMENTS DE DÉFINITION

# Définitions

---

## **Les impacts « directs »**

Ils correspondent à la valeur ajoutée des acteurs nordiques (de manière directe et indirecte) et à la présence de leurs collaborateurs en France.

---

## **Les impacts économiques fournisseurs**

Ce sont les emplois correspondant aux achats de biens et services effectués par les acteurs nordiques auprès de leurs fournisseurs (les consommations intermédiaires). Ces fournisseurs (dits de rang 1) s'adressent eux-mêmes à leurs propres fournisseurs afin de produire ces biens et services (les fournisseurs appartiennent aux différents secteurs de l'économie). Cette demande adressée à chacun des fournisseurs entraîne une activité de production additionnelle qui nécessite l'utilisation de facteurs de production (capital et travail) pour être réalisée. La valeur ajoutée ainsi créée se décompose en bénéfices, salaires (qui ont un équivalent en emplois), impôts et subventions.

---

## **Les impacts économiques par la dépenses des ménages :**

Ce sont les emplois correspondant aux achats de biens et services effectués par les ménages. Les salaires versés aux collaborateurs des acteurs nordiques et à la chaîne des fournisseurs sont dépensés (pour partie) en achats de biens et services, et cette demande finale adressée aux entreprises du système productif se traduit par une production additionnelle nécessitant des facteurs de production pour être réalisée, et la valeur ajoutée ainsi créée se décompose en bénéfices, salaires (avec équivalents emplois), impôts et subventions. Les emplois « induits » sont déterminés de la même manière que les emplois « indirects ».

---

## **Les impacts économiques par les dépenses des administrations publiques :**

Ce sont les emplois correspondant aux achats de biens et services effectués par les administrations publiques auprès des secteurs du système productif. Les impôts directs versés par les acteurs nordiques, leurs fournisseurs, les entreprises auxquelles les ménages adressent leurs dépenses et les impôts indirects versés par les ménages correspondent à des recettes fiscales à l'actif des administrations publiques. Ces recettes sont ensuite dépensées en achats de biens et services adressées aux entreprises des différents secteurs du système productif. Le nombre d'emplois induits par cette dépense publique est calculé de la même manière que les emplois « indirects » et les emplois « induits » par la dépense privée.

---

# Définitions

---

## Valeur ajoutée

La Valeur Ajoutée des acteurs nordiques correspond à la valeur de sa production moins celle de leurs consommations intermédiaires.

---

## Emplois soutenus

Les emplois indirects et induits estimés dans cette étude sont des emplois salariés et non-salariés, privés et publics, soutenus à 100%, et exprimés en « emploi-année personne » (ou Equivalent Temps Plein) tenant compte du nombre d'heures normalement travaillées par une personne pendant un an dans le secteur concerné. Les emplois directs du nordique sont également comptabilisés comme des emplois soutenus, exprimés en ETP.

---

## PIB ou Retombées économiques

Le PIB total généré par l'activité des acteurs nordiques est la somme de la valeur ajoutée des acteurs nordiques et de la valeur ajoutée indirecte provenant des achats de biens et services intermédiaires aux fournisseurs (et des achats des fournisseurs à leurs fournisseurs), des dépenses finales des salariés de la banque et des fournisseurs, de la dépense finale des administrations publiques permise par les recettes fiscales provenant des impôts directs et indirects versés par les acteurs, leurs chaînes des fournisseurs, les entreprises auxquelles les ménages adressent leurs dépenses, et les ménages eux-mêmes (TVA).

---

## Fuites économiques

Lorsque la demande locale ne peut être satisfaite localement, elle est satisfaite par des acteurs situés en dehors du périmètre local, générant des impacts en « hors local ». Ces retombées économiques générées à l'extérieur d'un territoire issue d'une demande locale sont les fuites économiques. Ainsi, ces fuites économiques constituent un « potentiel de relocalisation », c'est-à-dire qu'elles constituent un vivier de retombées économiques qui pourraient être relocalisées, si cette demande locale trouvait une offre localement.

---

## Dépenses touristiques

Ce sont les dépenses estimées à partir du profil d'achats par journées skieurs.

---



# #4 CONTACTS

# > Contacts



**Marie FILOTTI**

Nordic France

✉ [m.filotti@nordicfrance.fr](mailto:m.filotti@nordicfrance.fr)

☎ 06 74 63 10 10



**Laurent OLEON**

Bureau d'études Åltisens

✉ [laurent.oleon@altisens.com](mailto:laurent.oleon@altisens.com)

☎ 06 32 25 63 38